



# FÉDÉRATION FRANÇAISE DES VESPA CLUBS

## INFORMATIONS

Le Registre Historique Vespa, section patrimoniale du **VESPA CLUB DE FRANCE**, a pour mission de recenser et de qualifier les plus belles machines issues des productions et distributions Vespa-ACMA de 1950 à 1962.

Sa commission technique nationale a défini 3 catégories :

### 1<sup>ère</sup> catégorie (PLAQUE OR)

Les Vespa conservées ou restaurées dans un état optimal, correspondant en tout point aux caractéristiques d'origine, particulièrement une teinte et une patine de peinture conformes.

### 2<sup>ème</sup> catégorie (PLAQUE ARGENT)

Les Vespa conservées ou restaurées dans un état correct, présentant quelques imperfections minimales, toujours en respect de la teinte d'origine.

### 3<sup>ème</sup> catégorie (PLAQUE BRONZE)

Les Vespa conservées ou restaurées dans un état moyen, présentant un certain nombre d'imperfections, mais suffisamment intéressantes pour mériter l'inscription au registre. La teinte doit être conforme le plus possible à l'origine.

Chaque dossier d'inscription, téléchargeable sur le site [www.vespaclubfrance.fr](http://www.vespaclubfrance.fr) à la rubrique « **REGISTRE HISTORIQUE** », doit être adressé, accompagné du règlement (55€ pour les membres du **VESPA-CLUB DE FRANCE** et 70€ pour les non membres) par chèque ou virement à :

**VESPA CLUB DE FRANCE**  
**REGISTRE HISTORIQUE Vespa**  
**Le Roulet**  
**38430 SAINT JEAN DE MOIRANS**

Les dossiers sont étudiés par la commission technique qui détermine, dans un délai de 60 jours après réception, la recevabilité puis la catégorie admissible de chaque Vespa.

Si une machine est jugée irrecevable par la commission technique, son propriétaire en sera informé par retour de mail avec explications. Le règlement des **frais de dossier de 20€** sera conservé et seul sera remboursé le montant des **frais d'inscription (35€ pour les membres et 50€ pour les non membres)**.

Les affectations ne se font qu'en 2<sup>ème</sup> et 3<sup>ème</sup> catégories, car juger de la perfection d'une machine sur photo est trop approximatif.

Toutefois, le candidat dont la machine est susceptible d'être acceptée en 1<sup>ère</sup> catégorie (plaque OR), se verra proposer de soumettre sa Vespa à la commission technique, « **de visu** », lors d'une session physique annuelle du R.H.V.

Le changement de catégorie est envisageable à tout moment, moyennant l'envoi d'un nouveau dossier complet, si des travaux de restauration sont effectués sur la Vespa.

Au terme du traitement de chaque dossier, le titulaire recevra une plaque en métal d'authentification, or, argent ou bronze, correspondant à la catégorie de sa Vespa et un certificat officiel du R.H.V.



# REGISTRE

N° d'inscription : \_\_\_\_\_

Catégorie : \_\_\_\_\_

Modèle : \_\_\_\_\_

*Ne rien inscrire dans cette case*

## DEMANDE D'INSCRIPTION

### DEMANDEUR

Nom : \_\_\_\_\_ Prénom : \_\_\_\_\_

Adresse postale : \_\_\_\_\_

Code postal : \_\_\_\_\_ Ville : \_\_\_\_\_ Pays : \_\_\_\_\_

Adresse Mail : \_\_\_\_\_

Téléphone : \_\_\_\_\_ Vespa Club : \_\_\_\_\_

### VESPA

Modèle : \_\_\_\_\_ Année du modèle : \_\_\_\_\_

N° de série : \_\_\_\_\_ N° moteur : \_\_\_\_\_

Cylindrée : \_\_\_\_\_ Date de la 1<sup>ère</sup> mise en circulation : \_\_\_\_\_

RESTAUREE

CONSERVEE

### IMPORTANT :

- Les formulaires incomplets ne seront pas traités et ne seront pas retournés aux expéditeurs.
- 8 photos couleur (haute résolution 300 dpi minimum) sont nécessaires et doivent être envoyées sur CD- ROM ou CLE USB (non restitués).
- Veillez à ce que le fond de vos photos soit le plus neutre possible et prises avec un maximum de luminosité.
- Respectez les angles requis pour les prises de vues, comme indiqué dans chaque case (voir modèle ci-après).

### REGLEMENT :

- **CHEQUE BANCAIRE** : 2 chèques séparés : 1 chèque de 20€ frais de dossier + 1 chèque de 35€ (si membre VCF) ou 50€ (si non membre)

- **VIREMENT** : 55€ (membre VCF) ou 70€ (non membre) sur le compte : IBAN FR76 3000 4013 0100 0100 4208 056 BIC BNPAFRPPXXX en précisant comme libellé : RHV suivi de vos noms et prénoms.

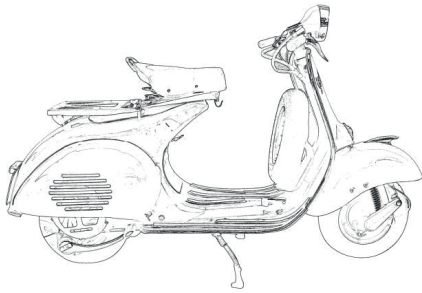
Dossier à envoyer à : **VESPA-CLUB DE FRANCE- REGISTRE HISTORIQUE**  
**Le Roulet 38430 SAINT JEAN DE MOIRANS.**

Je soussigné, certifie : être le propriétaire de la Vespa décrite plus haut, l'exactitude des renseignements fournis et autorise le VESPA-CLUB DE FRANCE à utiliser de manière responsable les photos de ma Vespa.

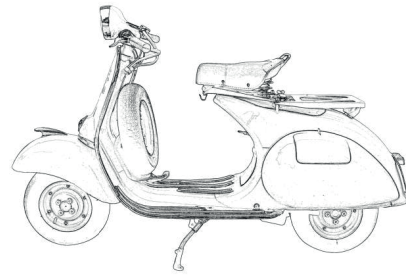
Signature

## FAC SIMILE DES PRISES DE VUES

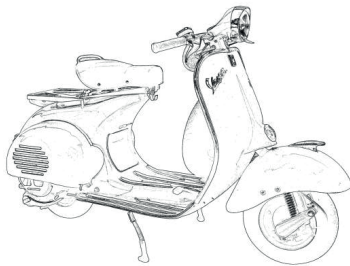
**PHOTO N°1**  
Côté droit



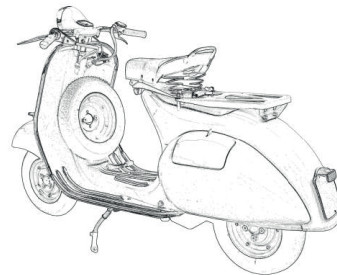
**PHOTO N°2**  
Côté gauche



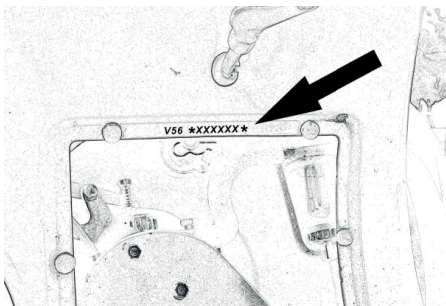
**PHOTO N°3**  
3/4 avant droit



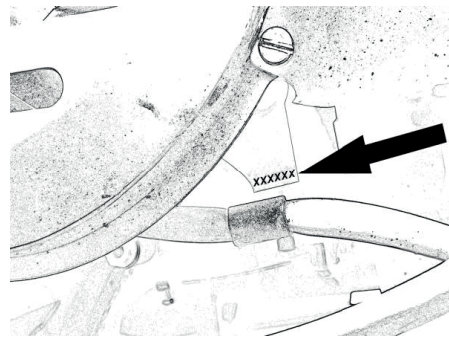
**PHOTO N°4**  
3/4 arrière gauche



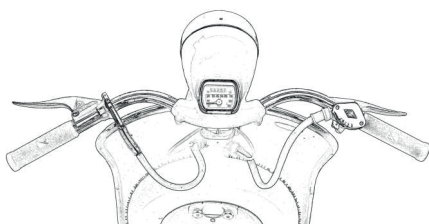
**PHOTO N°5**  
N° de serie (sur châssis)



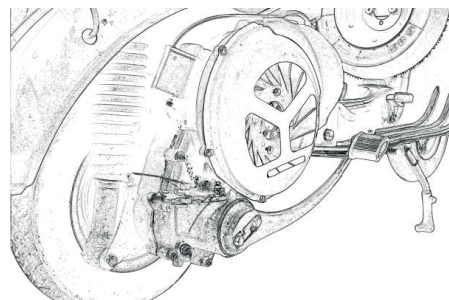
**PHOTO N°6**  
N° moteur (sur carter moteur)



**PHOTO N°7**  
Guidon (vue dessus)



**PHOTO N°8**  
Moteur (vue 3/4 arrière)



# LES PRODUCTIONS ET DISTRIBUTIONS A.C.M.A

<p><b>VESPA 125 (1950) « TRINGLE »</b>  <i>Import V14T et V15T Piaggio Pontedera</i></p> <p><i>Prod. N° 1001 à 104096</i>  <i>Couleur : Vert metal (italien)</i></p>	<p><b>VESPA 125 (1951) « TRINGLE »</b>  <i>Assemblage A.C.M.A</i></p> <p><i>Prod. N° 1111 à 3310</i>  <i>Couleur : Vert metal</i></p>
<p><b>VESPA 125 (1951-1952) « CABLE »</b></p> <p><i>Prod. N° 3311 à 35610</i>  <i>Couleur : Vert metal</i></p>	<p><b>VESPA 125 (1953)</b></p> <p><i>Prod. N° 35611 à 70190</i>  <i>Couleur : Vert metal</i></p>
<p><b>VESPA 125 (1954)</b></p> <p><i>Prod. N° 70191 à 11819</i>  <i>Couleur : Vert clair / Vert foncé</i></p>	<p><b>VESPA 125 (1955)</b></p> <p><i>Prod. N° 118120 à 165100</i>  <i>Couleur : Gris clair 55</i></p>
<p><b>VESPA 125 (1956)</b></p> <p><i>Prod. N° 165101 à 231125</i>  <i>Couleur : Gris beige 56</i></p>	<p><b>VESPA 125 (1957)</b></p> <p><i>Prod. N° 231126 à 252000 (coque modèle 1955)</i>  <i>Prod. N° 252001 à 270613 (coque modèle 150 GL)</i>  <i>Couleur : Gris beige 57</i></p>
<p><b>VESPA 125 (1958)</b></p> <p><i>Prod. N° 270614 à 295883</i>  <i>Couleur : Gris beige 57</i></p>	<p><b>VESPA 125N (1959 - 1961)</b></p> <p><i>Prod. N° 296000 à 329788</i>  <i>Couleurs : Vert clair / Beige clair / Rouge orange</i></p>
<p><b>VESPA 150 GL (1956 - 1958)</b></p> <p><i>Prod. N° 1111 à 15159</i>  <i>Couleur : Gris metal</i></p>	<p><b>VESPA 150 TAP (1956 &amp; 1959)</b></p> <p><i>Prod. 1956 : N° 1 TAP 56 à 500 TAP 56</i>  <i>Prod. 1959 N° 501 TAP 59 à 700 TAP 59</i>  <i>Couleurs : Kaki satin 180 ou Beige sable</i></p>
<p><b>VESPA 150 N (1960 - 1961)</b></p> <p><i>Prod. N° 15500 à 22000</i>  <i>Couleurs : Bleu clair metal / Vert clair / Bleu vert metal</i></p>	<p><b>VESPA 150 GS VS5 (1960 - 1961)</b></p> <p><i>Prod. N° 70129 à 127350</i>  <i>Couleur : Gris metal</i></p>
<p><b>TRIVESPA 125 (1953 - 1957)</b></p> <p><i>Prod. N° 1111 à 6191</i>  <i>Couleurs : Vert clair / Vert foncé</i></p>	<p><b>VESPA 400 (1957 - 1961)</b></p> <p><i>Prod. N° 0001 à 30976</i>  <i>Couleurs : Bleu / Blanc / Rouge / Vert / Gris / Beige</i></p>